

490.2297-012011

Internet & Bellen tot 50Mb/s

Installatiehandleiding



tele2.nl

TELE2
Born to be cheap

Welkom bij Internet & Bellen tot 50Mb/s

Goed dat je voor Tele2 hebt gekozen. In deze handleiding leggen we je uit hoe je thuis eenvoudig Internet & Bellen tot 50Mb/s installeert. Het is belangrijk dat je de instructies stap voor stap volgt. Lees deze informatie daarom eerst zorgvuldig door.

Heb je nog vragen over de installatie, neem dan contact op met onze klantenservice via tele2.nl/klantenservice of maak een afspraak met een van onze monteurs. Kijk hiervoor in de folder 'Heb je liever een monteur?' die in het installatiepakket zit.

Tele2 wenst je veel plezier met je internetverbinding!

Kijk voor de meest recente versie van deze handleiding op tele2.nl/handleidingen.

Inhoudsopgave

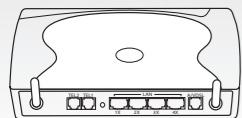
Installatiehandleiding

Het installatiepakket uitpakken	4
Voordat je begint met installeren	5
Overzichtssituatie complete installatie	6
Overzichtssituatie aansluiten Internet (& Bellen)	7
Bepaal type hoofdtelefoonaansluiting (IS/RA)	9
Installatie met hoofdtelefoonaansluiting type 1	11
Installatie met hoofdtelefoonaansluiting type 2	13
Installatie met hoofdtelefoonaansluiting type 3	15
Installatie met hoofdtelefoonaansluiting type 4	17
Het aansluiten van de computer op het modem	19
Overzicht statuslampjes modem	21
Het aansluiten van de telefoon op het modem (optioneel)	23

Gebruikershandleiding

Voorwoord	26
Internet	
Optimaliseer je internetsnelheid	29
Welk besturingssysteem en draadloze netwerkverbinding heb je?	30
Instellen van je draadloze verbinding	32
Toegang tot de configuratie van het modem	35
Configuratie	37
Bellen	
Het instellen van de verschillende telefoniediensten	47
Meest gestelde vragen	
Notities	50
	53

Het installatiepakket uitpakken



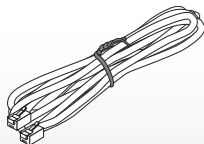
1



2



3



4



5



6



7

Controleer of het installatiepakket compleet is:

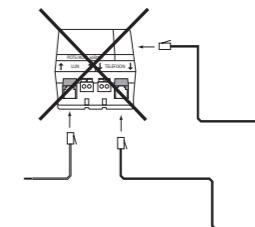
- 1 **modem**
- 2 **adapter**
- 3 **aansluitdoos**
- 4 **telefoonsnoer (RJ11) 2x**
- 5 **lichtgrijze ethernetkabel (RJ45)**
- 6 **'varkenssnuif' telefoonstekker**
- 7 **folder 'Heb je liever een monteur?'**

Is de inhoud van het pakket onvolledig of beschadigd? Neem dan contact op met onze klantenservice of gebruik de virtuele assistent op tele2.nl/klantenservice.

Voordat je begint met installeren

1 Heb je al een ADSL-internetaansluiting?

Als je momenteel al een ADSL-internetaansluiting (van Tele2 of een andere aanbieder) hebt, is de kans groot dat je hiervoor een splitter gebruikt. Verwijder eerst de oude splitter, het modem en de bijbehorende kabels, als deze nog aanwezig zijn. Let op: je kunt nu geen gebruik meer maken van internet en telefonie.



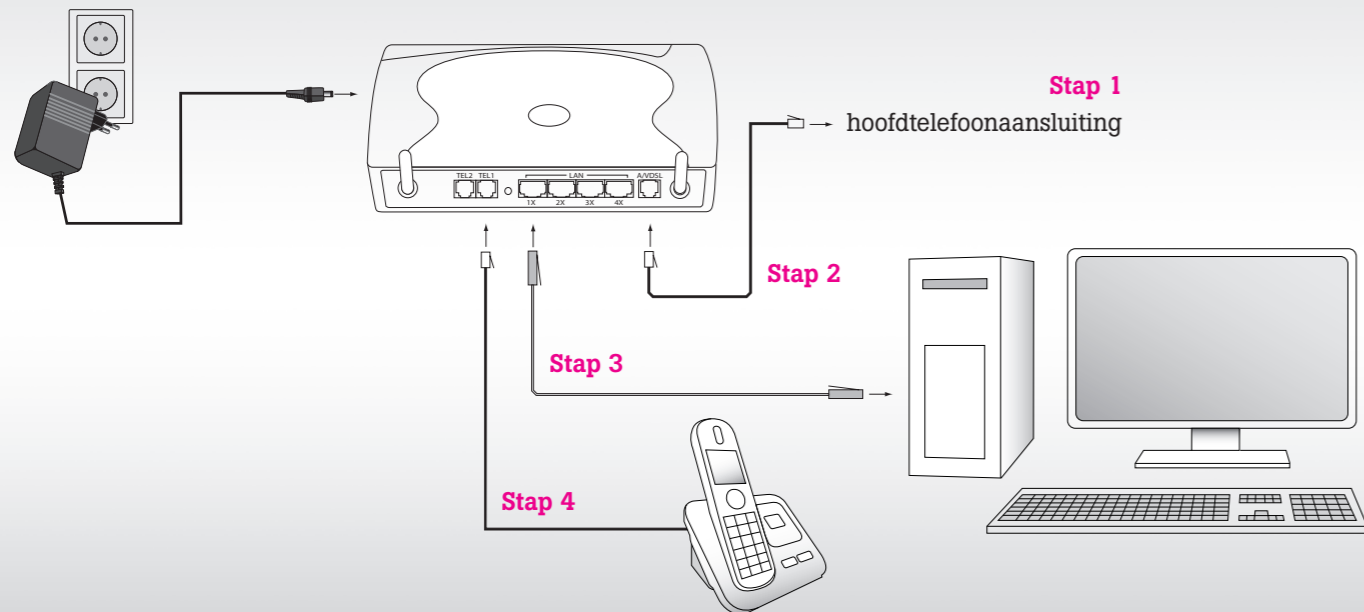
2 Heb je nog een KPN-telefoonaansluiting?

Helaas is het niet mogelijk om je KPN-telefoonabonnement te behouden als je Internet tot 50Mb/s van Tele2 hebt. Dit komt omdat wij de volledige capaciteit van je telefoonlijn benutten voor het leveren van internet tot 50Mb/s. Natuurlijk kun je bij Tele2 ook internet tot 50Mb/s in combinatie met bellen en eventueel interactieve TV bestellen.

3 Heb je het juiste gereedschap?

Voor sommige stappen heb je gereedschap nodig. Zorg dat je een kniptang, een scherp mesje en een kleine schroevendraaier bij de hand hebt voordat je begint.

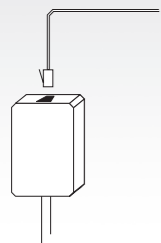
Overzichtssituatie complete installatie



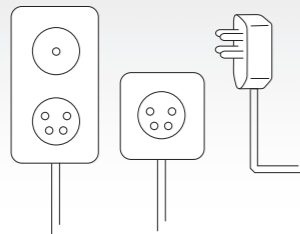
Overzichtssituatie aansluiten Internet (& Bellen)

- | | | |
|--------|--|----|
| Stap 1 | Bepaal type hoofdtelefoonaansluiting (IS/RA) | 9 |
| Stap 2 | Sluit het modem aan op de hoofdtelefoonaansluiting | 11 |
| Stap 3 | Sluit de computer aan op het modem | 19 |
| Stap 4 | Sluit de telefoon aan op het modem (optioneel) | 23 |

Types hoofdtelefoonaansluitingen (IS/RA)



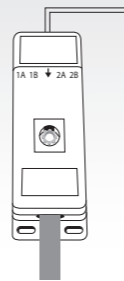
Type 1
IS/RA punt 1
Ga naar pagina 11



Type 2
Enkele of dubbele
wandcontactdoos
Ga naar pagina 13



Type 3
Lasdop
Ga naar pagina 15



Type 4
IS/RA punt 2
Ga naar pagina 17

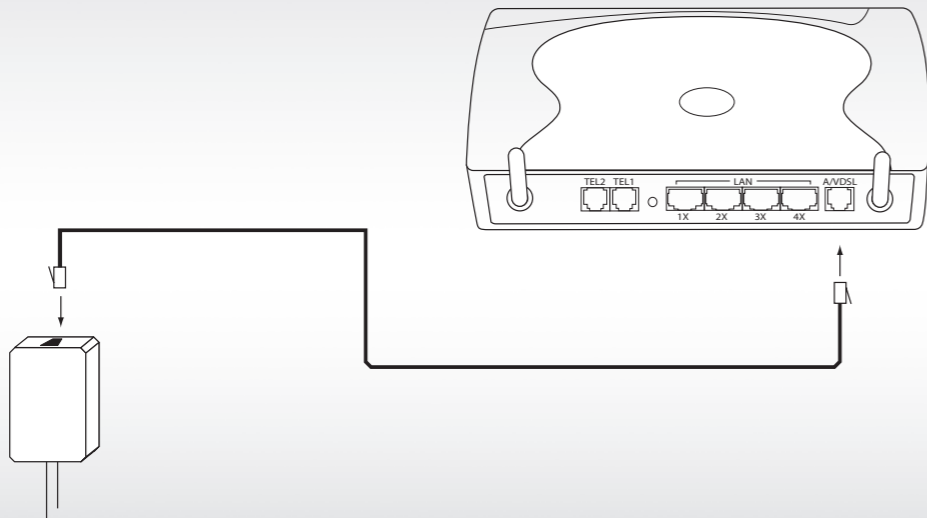
Bepaal type hoofdtelefoonaansluiting (IS/RA)

Stap 1

Elke woning is voorzien van een hoofdtelefoonaansluiting. In woningen gebouwd na 1990 bevindt deze zich meestal in de meterkast. Dan betreft het meestal type 1, 3 of 4. In oudere woningen vind je de hoofdtelefoonaansluiting meestal in de woonkamer in de vorm van een wandcontactdoos (type 2).

Hiernaast staan vier voorbeelden van de verschillende hoofdtelefoonaansluitpunten. Kijk welk aansluitpunt jij hebt en ga dan verder naar de desbetreffende pagina.

Overzichtssituatie type 1

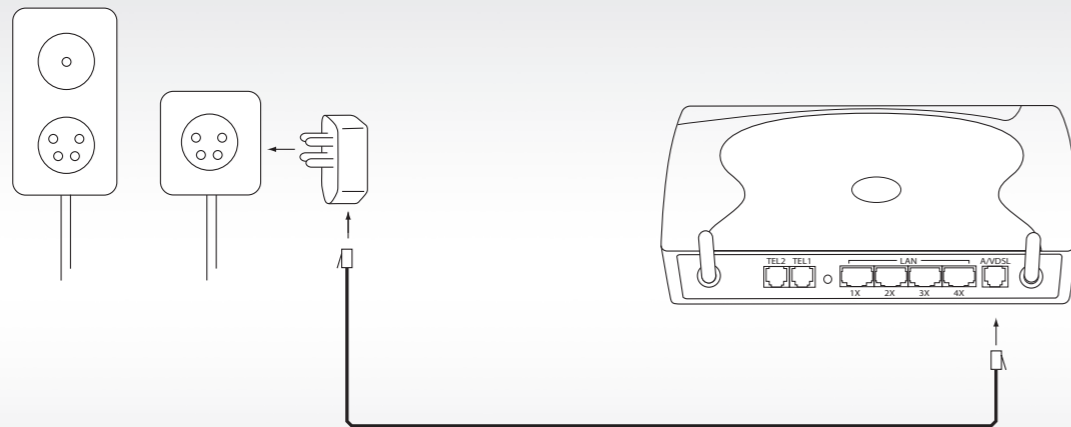


Installatie met hoofdtelefoonaansluiting type 1

Stap 2

- 1 Verwijder, indien aanwezig, je oude modem, de bekabeling en splitter (zie pagina 5).
- 2 Sluit het telefoonsnoer (RJ11) aan op de A/VDSL-poort van het modem.
- 3 Sluit het andere uiteinde van het telefoonsnoer (RJ11) aan op de hoofdtelefoonaansluiting.
- 4 Ga verder met stap 3 op pagina 19.

Overzichtssituatie type 2



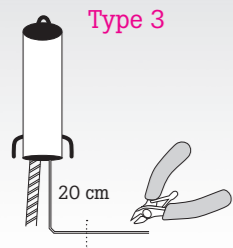
Installatie met hoofdtelefoonaansluiting type 2

Stap 2

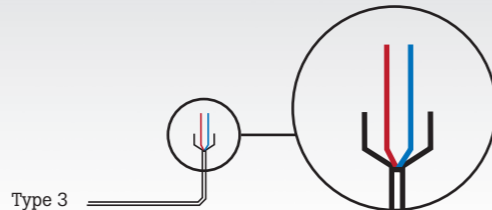
- 1 Verwijder, indien aanwezig, je oude modem, de bekabeling en splitter (zie pagina 5).
- 2 Sluit het telefoonsnoer (RJ11) aan op de A/VDSL-poort van het modem.
- 3 Sluit het andere uiteinde van het telefoonsnoer (RJ11) aan op de 'varkenssnuif' stekker.
- 4 Steek de 'varkenssnuif' stekker in de telefoonwandcontactdoos.
- 5 Ga verder met stap 3 op pagina 19.

Overzichtssituatie type 3

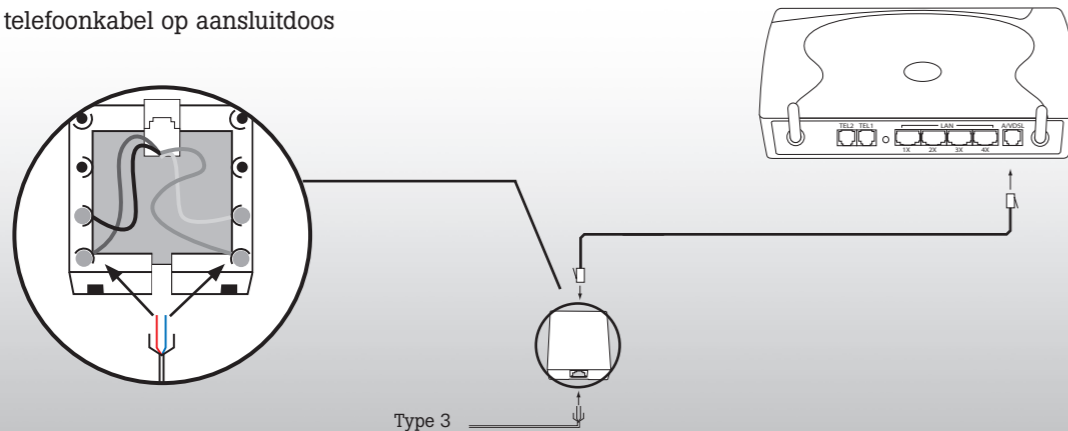
1 Doorknippen van de kabel



2 Buitenmantel verwijderen



3 Aansluiten telefoonkabel op aansluitdoos



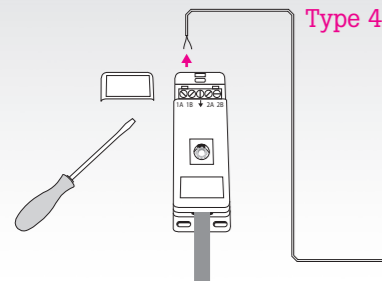
Installatie met hoofdtelefoonaansluiting type 3

- 1 Verwijder, indien aanwezig, je oude modem, de bekabeling en splitter (zie pagina 5).
- 2 In deze stap ga je de kabel doorknippen die uit het IS/RA-aansluitpunt komt.
 - Neem de dunne telefoonkabel die uit het IS/RA-aansluitpunt komt en knip 'm door met een tang. Let op: knip de kabel door op 20 cm van de lasdop. (1)
 - Verwijder met een scherp mesje ongeveer 4 cm van de buitenmantel, zodat de gekleurde draden zichtbaar worden. (2)
 - Er zijn nu misschien meerdere gekleurde draden zichtbaar, maar je hebt er maar twee nodig. Normaal gesproken zijn dit de rode en blauwe draad. Gebruik anders de twee middelste draden. Verwijder hiervan ongeveer 4 mm van het omhulsel, zodat de koperdraad vrijkomt.
 - Pak de bijgeleverde aansluitdoos en open deze met een (platte) schroevendraaier.

- Sluit de telefoonkabel aan op de aansluitdoos onder de twee schroeven. (3) Draai het bovenste schroefje van het contactpunt iets los, steek het gekleurde draadje in de opening en draai het schroefje weer vast. Het maakt niet uit welke rode of blauwe draden je gebruikt; ze mogen verwisseld worden.
 - Plaats het kapje terug op de aansluitdoos.
- 3 Sluit het telefoonsnoer (RJ11) aan op de A/VDSL-poort van het modem.
 - 4 Sluit het andere uiteinde van het telefoonsnoer (RJ11) aan op de aansluitdoos.
 - 5 Ga verder met stap 3 op pagina 19.

Overzichtssituatie type 4

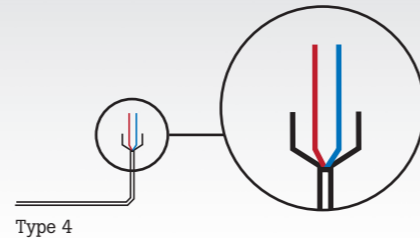
1 Openen van het IS/RA aansluitpunt



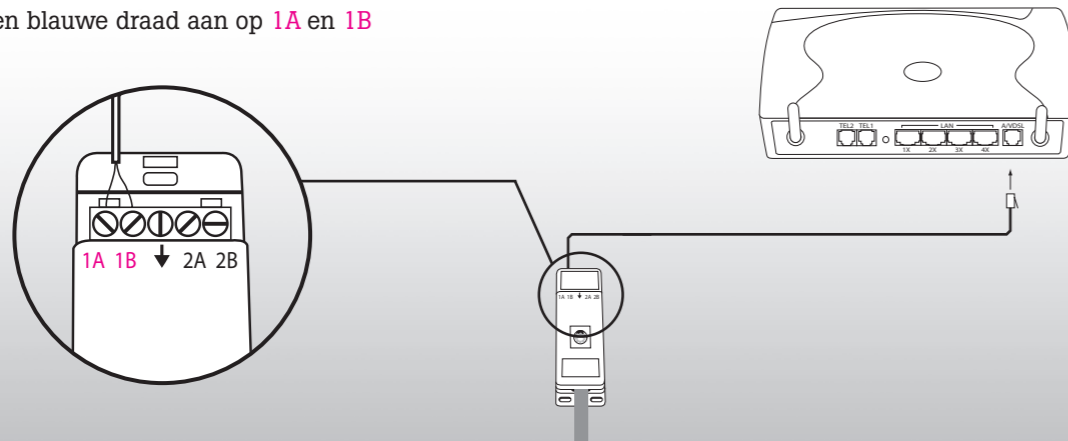
2 Connector eraf knippen



3 Buitenmantel verwijderen



4 Sluit rode en blauwe draad aan op 1A en 1B



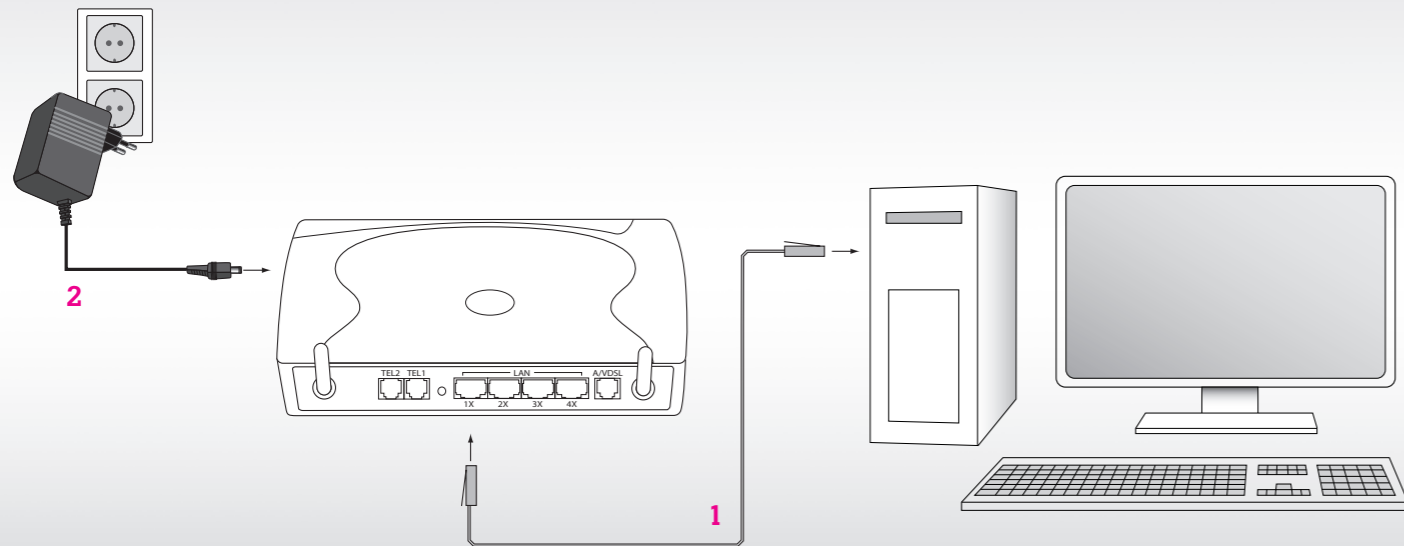
Installatie met hoofdtelefoonaansluiting type 4

Stap 2

- 1 Verwijder, indien aanwezig, je oude modem, de bekabeling en splitter (zie pagina 5).
- 2 • Verwijder met een (platte) schroevendraaier het klepje aan de bovenkant van het IS/RA aansluitpunt. (1)
• Verwijder de telefoondraad die vast zit in de vier aansluitpunten, draai hiervoor de schroefjes van de contactpunten los.
• Neem het telefoonsnoer (RJ11) en knip de connector eraf. (2)
• Verwijder met een scherp mesje ongeveer 4 cm van de buitenmantel zodat de gekleurde draden zichtbaar worden. (3)
• Je ziet nu een rode en blauwe draad. Verwijder hiervan ongeveer 4 mm van het omhulsel, zodat de koperdraad vrijkomt.
• Steek het blauwe en rode draadje in de opening van 1A en 1B en draai de schroefjes weer vast. Let op: het is belangrijk dat opening 1A en 1B gebruikt worden, maar de kleuren mogen omgewisseld worden. (4)
• Plaats het kapje terug op het IS/RA aansluitpunt.

- 3 Sluit het andere uiteinde van het telefoonsnoer (RJ11) aan op de A/VDSL poort van het modem.
- 4 Ga verder met stap 3 op pagina 19.

Overzichtssituatie computer aansluiten op het modem

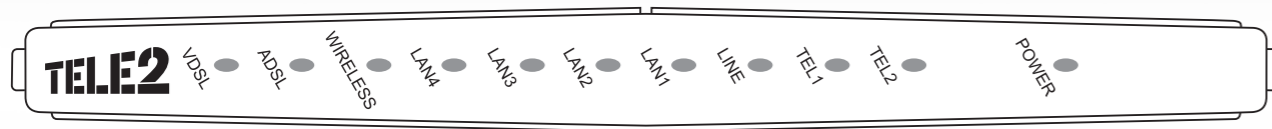


Het aansluiten van de computer op het modem

- 1** • Pak de bijgeleverde lichtgrijze ethernetkabel (RJ45) en steek het stekkertje in een van de vier LAN-poorten van het modem.
 - Steek het andere uiteinde van de lichtgrijze ethernetkabel in de ethernetingang van de computer.
- 2** • Steek de adapter in de power-ingang van het modem.
 - Zet het modem aan door de adapter in het stopcontact te steken. Je kunt het modem het beste altijd aan laten staan.
 - Het modem maakt nu contact met het netwerk. Dit zal ongeveer 10 minuten in beslag nemen.
 - Als de statuslampjes van power en DSL op de voorkant van het modem groen branden, heb je deze stap volledig afgerond.

Je kunt het modem ook als draadloos modem gebruiken. Kijk hiervoor op pagina 29 van de gebruikershandleiding.

Modem



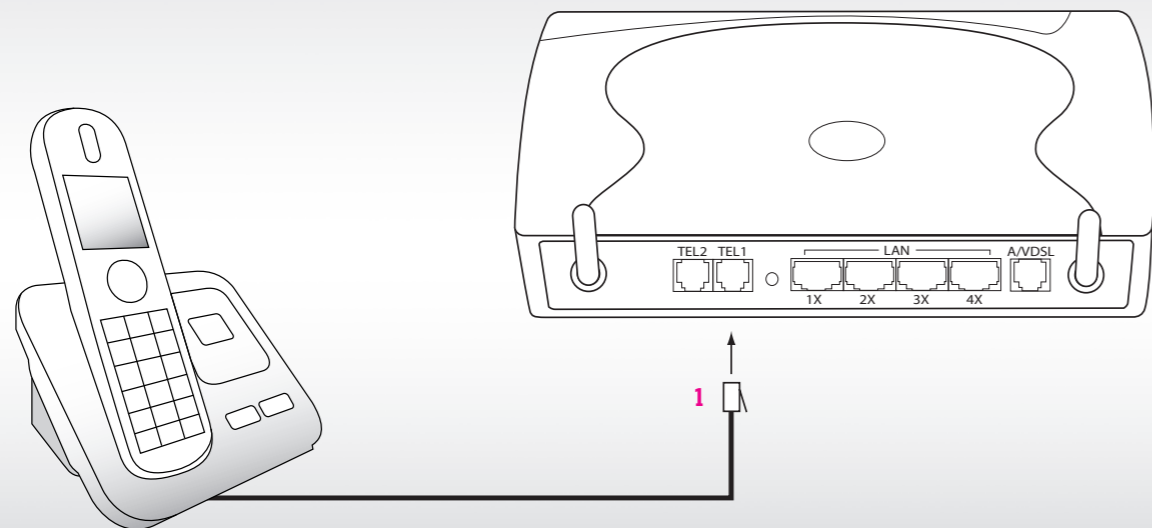
Overzicht statuslampjes modem

Statuslampjes

Power	Brandt zodra het modem aan staat
TEL2	Wordt niet gebruikt
TEL1	Brandt zodra de hoorn van de telefoon wordt opgenomen
LINE	Wordt niet gebruikt
LAN1	Brandt als een pc of Decoder is aangesloten op LAN1
LAN2	Brandt als een pc of Decoder is aangesloten op LAN2
LAN3	Brandt als een pc of Decoder is aangesloten op LAN3
LAN4	Brandt als een pc of Decoder is aangesloten op LAN4
WIRELESS	Brandt als je draadloos internet aan staat
ADSL	Knippert als het modem bezig is contact te maken met het ADSL-netwerk. Brandt als het modem contact heeft en klaar is voor gebruik
VDSL	Knippert als het modem bezig is contact te maken met het VDSL-netwerk. Brandt als het modem contact heeft en klaar is voor gebruik

LET OP: Indien het power- of VDSL-lampje niet brandt, haal dan de adapter uit het stopcontact en steek deze er na 3 minuten opnieuw weer in.

Overzichtssituatie telefoon aansluiten op het modem



Het aansluiten van de telefoon op het modem (optioneel)

Stap 4

Aansluiten telefoon

- 1 Neem de telefoonkabel die aan je telefoon zit en steek deze in de telefoonuitgang TEL1 van het modem.

Nummerbehoud

Heb je er tijdens je bestelling voor gekozen om je huidige telefoonnummer te behouden? Dan zetten wij, op dezelfde dag dat je internetaansluiting geactiveerd wordt, je telefoonnummer over. Dat gaat vanzelf. Het enige wat je moet is je telefoon aansluiten op de modem.

Af en toe komt het voor dat klanten op de dag van aansluiting tijdelijk zonder service zitten. Dat is natuurlijk vervelend. Bij het porteren en activeren zijn we afhankelijk van een derde partij. Je kunt ervan uitgaan dat alles binnen 24 uur werkt.

Bekijk de status van je nummerbehoud op tele2.nl/mijntele2

Internet & Bellen tot 50Mb/s

Gebbruikershandleiding



In deze gebruikershandleiding leggen we je uit hoe je eenvoudig Internet & Bellen tot 50Mb/s gebruiksklaar maakt. Het is belangrijk dat je de instructies stap voor stap volgt. Lees deze informatie daarom eerst zorgvuldig door.

Heb je nog vragen? Neem dan contact op met onze klantenservice via tele2.nl/klantenservice.

Kijk voor de meest recente versie van deze handleiding op tele2.nl/handleidingen.

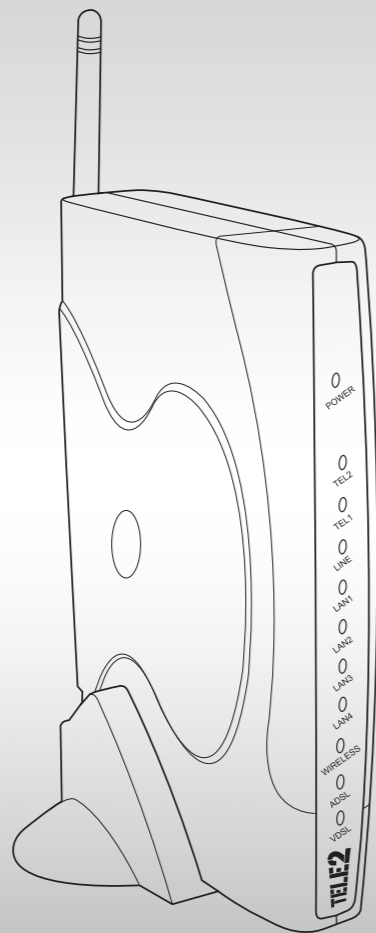
Inhoudsopgave

Internet

Optimaliseer je internetsnelheid	29
Welk besturingssysteem en draadloze netwerkverbinding heb je?	30
Instellen van je draadloze verbinding	32
Toegang tot de configuratie van het modem	35
Configuratie	37

Bellen

Het instellen van de verschillende telefoniediensten	47
Meest gestelde vragen	50
Notities	53



Optimaliseer je internetsnelheid

De maximaal haalbare snelheid van je Internet tot 50Mb/s is afhankelijk van een aantal factoren.

- 1 De (TCP/IP-)netwerkinstellingen.
- 2 Het gebruik van een draadloze netwerkverbinding.
- 3 De instellingen van je draadloze netwerkverbinding.
- 4 De instellingen van je beveiligingssoftware.
- 5 Het correct aansluiten van je modem (zie de installatiehandleiding).
- 6 De afstand van je huis tot de wijkcentrale.
- 7 De interne bekabeling in je huis.

De punten 1 tot en met 4 worden op de volgende pagina's uitgelegd.

Welk besturingssysteem en draadloze netwerkverbinding heb je?

1 De (TCP/IP-)netwerkinstellingen.

Met deze instellingen werkt Internet tot 50Mb/s het beste. Kijk hieronder wat voor besturingssysteem je hebt.

Windows XP

- Download de Speed Maximizer op tele2.nl/speedmaximizer.
- Zorg er via automatische Windows-updates voor dat Windows up-to-date is. Voor Windows XP is dat minimaal Service Pack 3.

Besturingssysteem	Actie
Windows XP	Download de Speed Maximizer op tele2.nl/speedmaximizer
Windows Vista	Geen aanpassingen nodig
Windows 7	Geen aanpassingen nodig
Mac OS X	Geen aanpassingen nodig
Linux	Geen aanpassingen nodig

2 Het gebruik van een draadloze netwerkverbinding.

Wil je draadloos internetten? Gebruik dan de juiste draadloze netwerkverbinding. De meeste computers gebruiken de 802.11G draadloze netwerkstandaard. Maar daarmee haal je de maximale snelheid niet. Om de snelheid van Internet tot 50Mb/s wél helemaal te benutten, kun je het beste de vaste ethernetkabel gebruiken uit het doe-het-zelf-installatiepakket of een 802.11N draadloze adapter voor computer of laptop (deze wordt niet meegeleverd). In de tabel hieronder zie je de verschillende netwerkverbindingen en de bijbehorende maximale downloadsnelheden.

Draadloze netwerkverbinding	Maximale downloadsnelheid
802.11B draadloos	4,5Mb/s
802.11G draadloos	23Mb/s
802.11N draadloos	Maximaal haalbare snelheid
Vaste netwerkkabel	Maximaal haalbare snelheid

3 De instellingen van je draadloze netwerkverbinding.

Het modem dat je hebt gekregen heeft een standaard netwerknnaam (Wireless SSID) en wachtwoord (Wireless Password). Die informatie staat op een sticker aan de onderkant van je modem. We laten je, op de pagina's hierna, per besturingssysteem zien wat je moet doen.

Wireless SSID:
tele2-x1x2
Wireless Password:
a1b2c3d45678

LET OP: Dit is een voorbeeld!

4 De instellingen van je beveiligingssoftware.

Beveiligingssoftware, een firewall en/of een virusscanner, zorgt ervoor dat je verbinding goed beveiligd is. Beveiliging is noodzakelijk, maar als de software verkeerd is geconfigureerd of als het beveiligingspakket te zwaar is voor je computer, kan dat je internetsnelheid beperken. Daarom moet je soms met verschillende instellingen experimenteren of zelfs een andere firewall of virusscanner proberen voordat je de optimale snelheid hebt bereikt.

Instellen van je draadloze verbinding

Windows XP

Draadloos

- Ga naar 'Start' > 'Instellingen' > 'Configuratiescherm' > 'Netwerkverbindingen'.
- Klik eenmaal met de rechtermuisknop op het icoontje van de draadloze verbinding en kies voor 'Bekijk draadloze netwerken'.
- Je ziet nu een lijst met alle beschikbare draadloze netwerken.
- Klik op je netwerknaam (deze staat op de sticker op het modem) en klik op 'Verbinding maken'.
- Vul het wachtwoord in dat op de sticker staat en klik op 'Verbinden'.
- Je hebt nu verbinding met ons netwerk.

Met ethernetkabel

- Ga naar 'Start' > 'Instellingen' > 'Configuratiescherm' > 'Netwerkverbindingen'.
- Klik eenmaal met de rechtermuisknop op het icoontje van de LAN-verbinding en kies voor 'Verbinding maken'.
- Vul het wachtwoord in dat op de sticker staat en klik op 'Verbinden'.
- Je hebt nu verbinding met ons netwerk.

Windows Vista

Draadloos

- Ga naar 'Start' > 'Verbinding maken'.
- Dubbelklik in de lijst 'Weergeven' op 'Draadloos'.
- Je ziet nu een lijst met alle beschikbare draadloze netwerken.
- Klik op je netwerknaam (deze staat op de sticker op het modem) en klik op 'Verbinding maken'.
- Vul het wachtwoord in dat op de sticker staat en klik op 'Verbinding maken'.
- Geef aan dat je op je thuislocatie bent.
- Je hebt nu verbinding met ons netwerk.

Met ethernetkabel

- Ga naar 'Start' > 'Verbinding maken'.
- Dubbelklik in de lijst 'Weergeven' op 'LAN-verbinding'.
- Je ziet nu een lijst met alle beschikbare netwerken.
- Klik op de LAN-verbinding en klik op 'Verbinding maken'.
- Vul het wachtwoord in dat op de sticker staat en klik op 'Verbinding maken'.
- Geef aan dat je op je thuislocatie bent.
- Je hebt nu verbinding met ons netwerk.

Windows 7

Draadloos

- Ga naar 'Start' > 'Configuratiescherm' > 'Netwerk- en internetverbindingen'.
- Kies de optie 'Verbinding maken met een netwerk'.
- Je ziet nu een lijst met alle beschikbare draadloze netwerken.
- Klik op je netwerknaam (deze staat op de sticker op het modem) en klik op 'Verbinding maken'.
- Vul het wachtwoord in dat op de sticker staat en klik op 'OK'.
- Je hebt nu verbinding met ons netwerk.

Met ethernetkabel

- Ga naar 'Start' > 'Configuratiescherm' > 'Netwerk- en internetverbindingen'.
- Kies de optie 'Verbinding maken met een netwerk'.
- Je ziet nu een lijst met alle beschikbare netwerken.
- Klik op de LAN-verbinding en klik op 'Verbinding maken'.
- Vul het wachtwoord in dat op de sticker staat en klik op 'OK'.
- Je hebt nu verbinding met ons netwerk.

Mac OS X

Draadloos

- Kies Apple-menu > 'Systeemvoorkeuren' en klik op 'Netwerk'.
- Selecteer 'AirPort' in de lijst met voorzieningen voor netwerkverbindingen en kies een draadloos netwerk uit het venstermenu 'Netwerknaam' (deze staat op de sticker op het modem).
- Vul het wachtwoord in dat op de sticker staat en klik op 'Toepassen'.
- Je hebt nu verbinding met ons netwerk.

Met ethernetkabel

- Kies Apple-menu > 'Systeemvoorkeuren' en klik op 'Netwerk'.
- Klik op 'Ethernet' in de lijst met voorzieningen voor netwerkverbindingen.
- Vul het wachtwoord in dat op de sticker staat en klik op 'Toepassen'.
- Je hebt nu verbinding met ons netwerk.

Instellen van je draadloze verbinding

Linux

Draadloos

- Klik met links op het icoon van de ‘Netwerkverbindingen’ rechts bovenin.
- Klik op je netwerknaam (deze staat op de sticker op het modem) en klik op ‘Verbinding maken’.
- Vul het wachtwoord in dat op de sticker staat en klik op ‘Verbinden’.
- Je hebt nu verbinding met ons netwerk.

Met ethernetkabel

- Klik met links op het icoon van de ‘Netwerkverbindingen’ rechts bovenin.
- Controleer of deze op ‘Auto eth0’ staat.
- Om dit aan te passen, klik met rechts op het icoon en kies voor ‘Verbindingen Bewerken’.
- Selecteer ‘Auto eth0’ en klik op ‘Bewerken’.
- Zet ‘Methode’ op ‘Automatisch (DHCP)’ en daarna op ‘Toepassen’.
- Vul het wachtwoord in dat op de sticker staat en klik op ‘Sluiten’.
- Je hebt nu verbinding met ons netwerk.

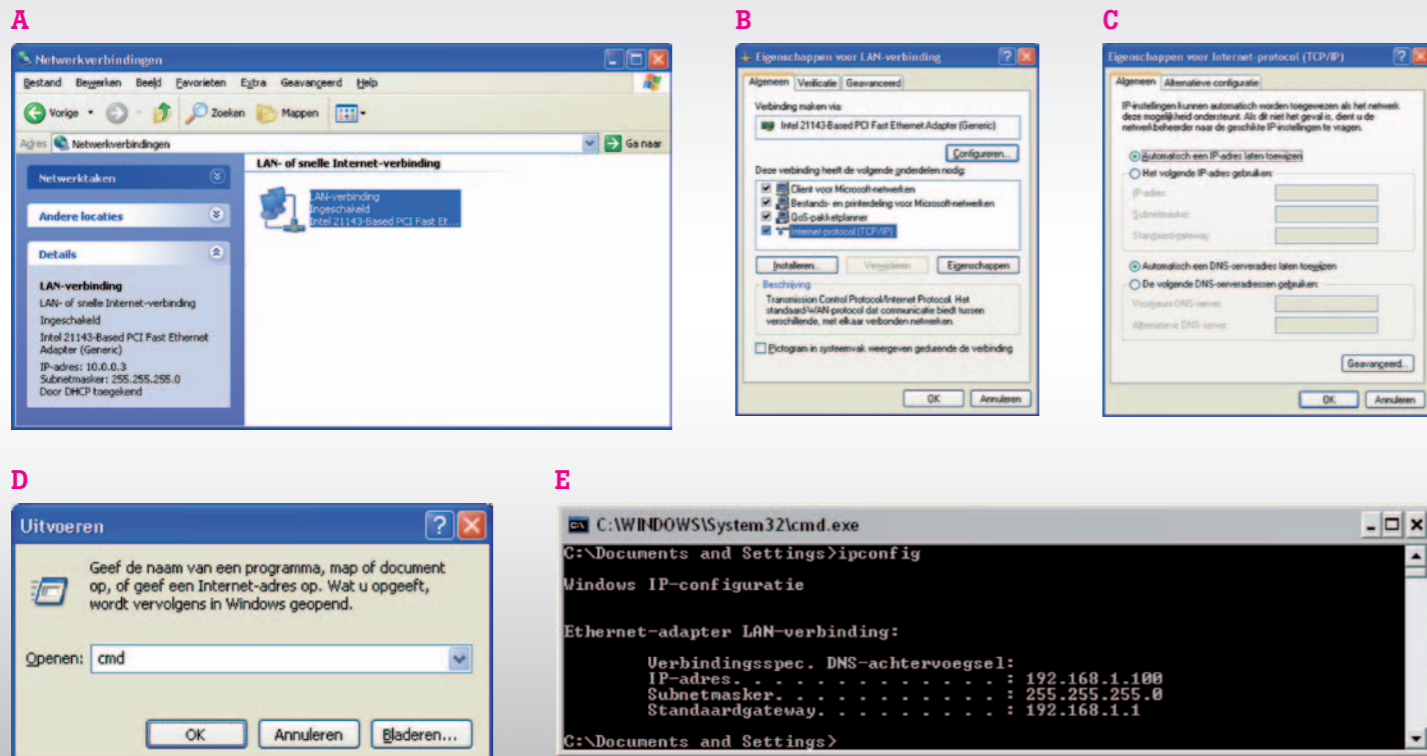
Toegang tot de configuratie van het modem

Hieronder staat beschreven hoe je in deze settings komt.

LET OP: Het aanpassen van deze settings kan invloed hebben op je verbinding en de manier waarop het modem werkt. Onze klantenservice biedt hiervoor geen verdere ondersteuning.

- 1** Open je internetbrowser.
- 2** Typ in de adresbalk: `http://192.168.1.1`.
Dit is de URL van de configuratiepagina van het modem. Klik vervolgens op ‘Ga naar’ of druk op ‘Enter’.
Er verschijnt nu een inlogscherf.
- 3** Typ bij gebruikersnaam: `user`. Typ bij wachtwoord: `user`.

Configuratie voor Windows XP



- 1 Ga naar 'Start' > 'Instellingen' > 'Configuratiescherm' > 'Netwerk- en Internetverbindingen' > 'Netwerk-verbindingen'. (A)
- 2 Selecteer de LAN-verbinding waaraan het modem is gekoppeld.
- 3 Controleer de status van deze LAN-verbinding aan de hand van de melding van Windows:

Windows-melding:

'Netwerkkabel niet aangesloten': controleer de aansluiting van de netwerkkabel, zowel op het modem als op je pc.
'Uitgeschakeld': dubbelklik op de LAN-verbinding. Hierdoor wordt de verbinding ingeschakeld.

- 4 Zorg ervoor dat de LAN-verbinding ingeschakeld is en dubbelklik vervolgens op de verbinding.
- 5 Selecteer het onderdeel 'Internet Protocol (TCP/IP)' en klik op 'Eigenschappen'. (B)
- 6 Selecteer de optie 'Automatisch een IP-adres laten toewijzen'. (C)
- 7 Klik op 'OK' om het venster te sluiten.

- 8 Klik op 'OK' om het venster 'Eigenschappen voor LAN-verbinding' te sluiten.
- 9 Herstart je pc als je wijzigingen hebt aangebracht in je netwerkinstellingen.

De netwerkinstellingen zijn nu aangepast.

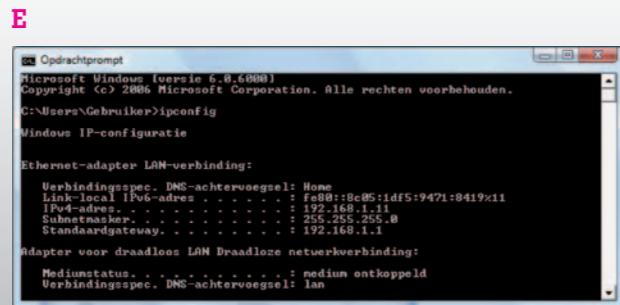
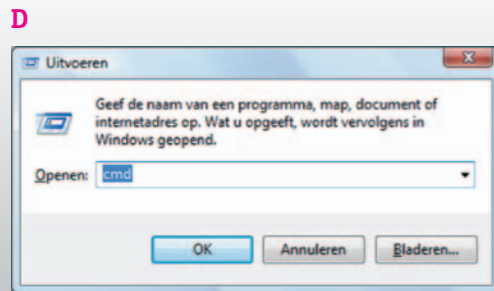
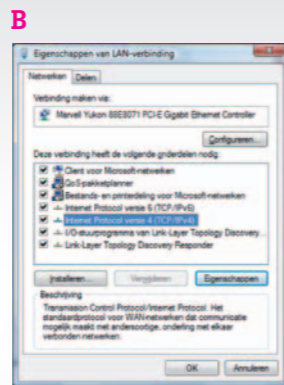
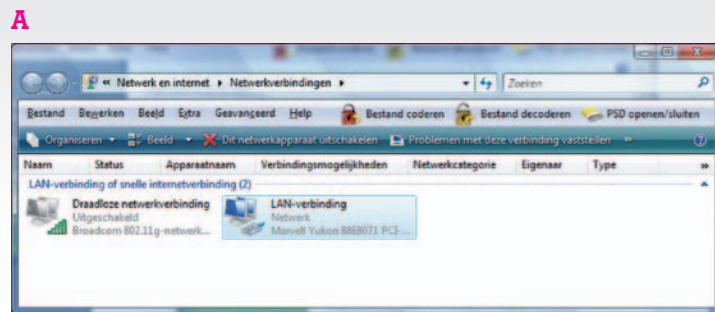
Controleer netwerkinstellingen

- 10 Klik op 'Start' > 'Uitvoeren'.
- 11 Typ in het invoerveld *CMD* (D) en klik op 'OK'. Het venster (E) verschijnt.
- 12 Typ na de DOS-aanwijzing de opdracht *ipconfig* en druk op 'Enter'.
- 13 Controleer of de gegevens op het scherm van je computer overeenkomen met de gegevens zoals bij afbeelding. (E)

IP-adres:	192.168.X.X	(X = variabel)
Subnet masker	255.255.255.0	
Default gateway	192.168.1.1	

Indien dit overeenkomt, is je netwerk correct ingesteld.

Configuratie voor Windows Vista



- 1 Ga naar 'Start' > 'Configuratiescherm' > 'Netwerk en Internet' > 'Netwerkverbindingen'. (A)
- 2 Selecteer de LAN-verbinding waaraan het modem is gekoppeld.
- 3 Controleer de status van deze LAN-verbinding aan de hand van de melding van Windows:

Windows-melding:

'Netwerkkabel niet aangesloten': controleer de aansluiting van de netwerkkabel, zowel op het modem als op je pc.
'Uitgeschakeld': dubbelklik op de LAN-verbinding. Hierdoor wordt de verbinding ingeschakeld.

- 4 Zorg ervoor dat de LAN-verbinding ingeschakeld is en dubbelklik vervolgens op de verbinding.
- 5 Selecteer het onderdeel 'Internet Protocol Version 4 (TCP/IPv4)' en klik op 'Eigenschappen'. (B)
- 6 Selecteer de optie 'Automatisch een IP-adres laten toewijzen'. (C)
- 7 Klik op 'OK' om het venster te sluiten.
- 8 Klik op 'OK' om het venster 'Eigenschappen voor LAN-verbinding' te sluiten.

- 9 Herstart je pc als je wijzigingen hebt aangebracht in je netwerkinstellingen.

De netwerkinstellingen zijn nu aangepast.

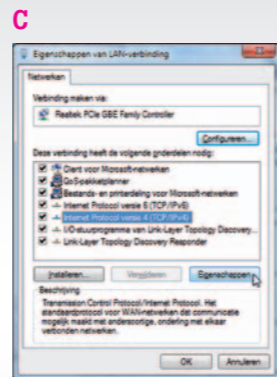
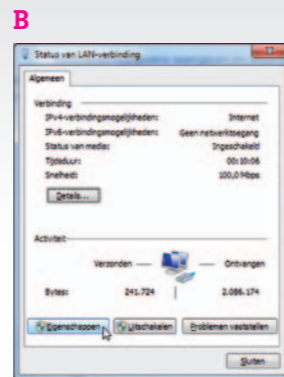
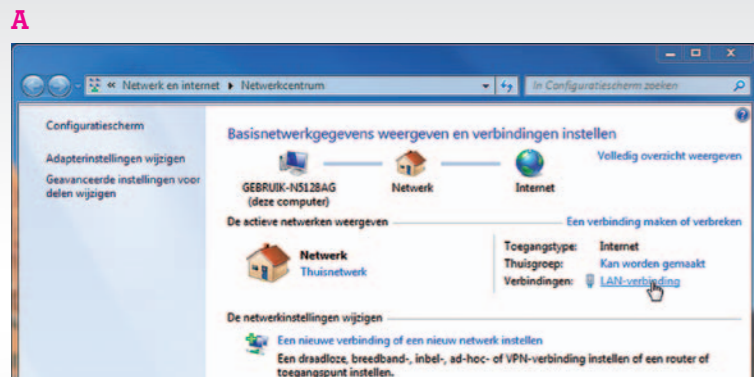
Controleer netwerkinstellingen

- 10 Klik op 'Start' > 'Alle programma's' > 'Bureau-accessoires' > 'Uitvoeren'.
- 11 Typ in het invoerveld *CMD* (D) en klik op 'OK'. Het venster (E) verschijnt.
- 12 Typ na de DOS-aanwijzing de opdracht *ipconfig* en druk op 'Enter'.
- 13 Controleer of de gegevens op het scherm van je computer overeenkomen met de gegevens zoals bij afbeelding. (E)

<i>IP-adres:</i>	<i>192.168.X.X</i>	(X = variabel)
<i>Subnet masker</i>	<i>255.255.255.0</i>	
<i>Default gateway</i>	<i>192.168.1.1</i>	

Indien dit overeenkomt, is je netwerk correct ingesteld.

Configuratie voor Windows 7



- 1 Ga naar het 'Windows logo' > 'Configuratiescherm' > 'Netwerk en Internet' > 'Netwerkkentrum'. (A)
- 2 Controleer de status onder 'Basisnetwerkgegevens weergeven en verbindingen instellen'.

Rood kruis tussen 'Deze Computer' en 'Internet'
Klik op het rode kruis en Windows zal nu het probleem gaan vaststellen en waar mogelijk oplossen. Windows 7 zal ook aangeven wat het probleem is. Daarna kun je testen of het probleem daadwerkelijk opgelost is.

- 3 Zorg ervoor dat de LAN-verbinding ingeschakeld is en dubbelklik vervolgens op 'LAN-verbinding'. (B)
- 4 Klik op de knop 'Eigenschappen'.
- 5 Selecteer het onderdeel 'Internet Protocol Version 4 (TCP/IPv4)' en klik op 'Eigenschappen'. (C)
- 6 Selecteer de optie 'Automatisch een IP-adres laten toewijzen'.
- 7 Klik op 'OK' om bovenstaand venster te sluiten.
- 8 Klik op 'OK' om het venster 'Eigenschappen voor LAN-verbinding' te sluiten.

- 9 Herstart je pc als je wijzigingen hebt aangebracht in je netwerkinstellingen.

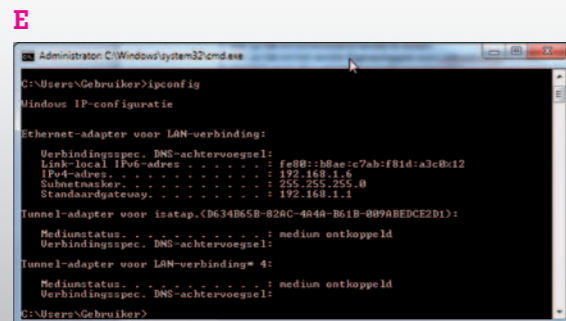
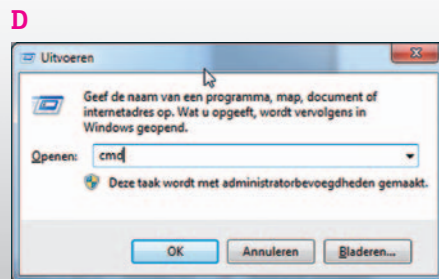
De netwerkinstellingen zijn nu aangepast.

Controleer netwerkinstellingen

- 10 Klik op het 'Windows logo' > 'Alle programma's' > 'Bureau-accessoires' > 'Uitvoeren'. (D)
- 11 Typ in het invoerveld `CMD` en klik op 'OK'.
- 12 Typ na de DOS-aanwijzing de opdracht `ipconfig` en druk op 'Enter'. (E)
- 13 Controleer of de gegevens op het scherm van je computer overeenkomen met de gegevens zoals bij afbeelding. (E)

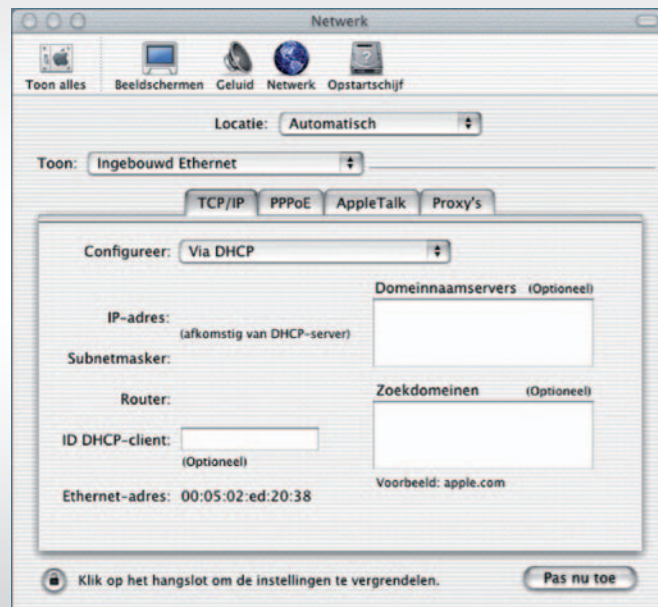
IP-adres: 192.168.X.X (X = variabel)
Subnet masker 255.255.255.0
Default gateway 192.168.1.1

Indien dit overeenkomt, is je netwerk correct ingesteld.

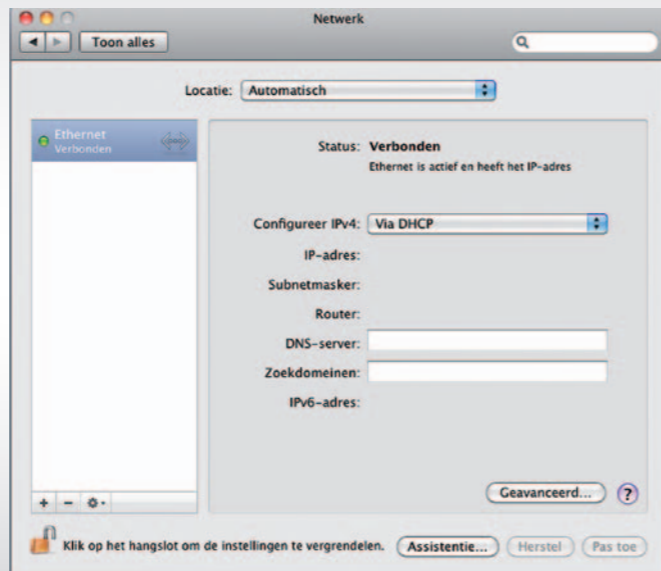


Configuratie voor Mac OS X

A



B



1 Ga naar 'Systeemvoorkeuren' > 'Netwerk'.

(A) Mac OS X tot versie 10.4 (Tiger)

(B) Mac OS X vanaf versie 10.4 (Leopard & Snow Leopard)

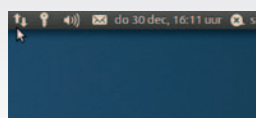
2 Selecteer 'Via DHCP' onder 'Configureer'.

3 Klik op 'Pas nu toe'.

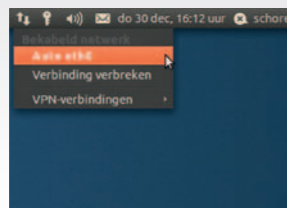
4 Klik op het 'rode knopje' links bovenin om het venster te sluiten.

Configuratie voor Linux: Ubuntu 10.04 en 10.10

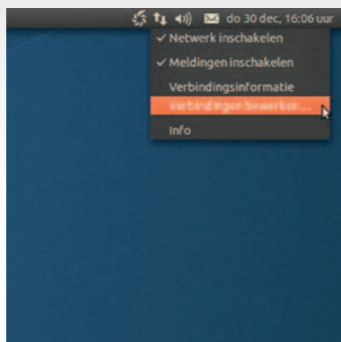
A



B



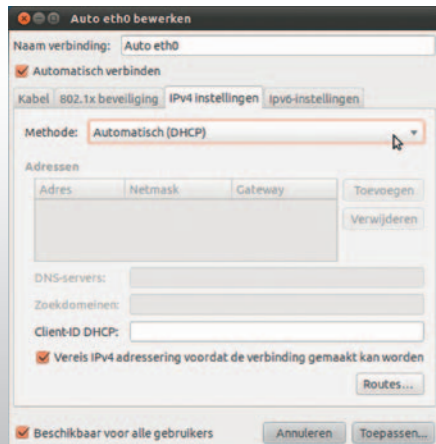
C



D



E



F



G



Deze instellingen werken onder nagenoeg alle versies van Linux. De screenshots zijn gebaseerd op Gnome, maar werken ook onder KDE.

- 1 Klik met links op het icoon van de 'Netwerkverbindingen' rechts bovenin. (A)
- 2 Controleer of deze op 'Auto eth0' staat. (B)
- 3 Om dit aan te passen, klik met rechts op het icoon en kies voor 'Verbindingen bewerken'. (C)
- 4 Selecteer 'Auto eth0' en klik op 'Bewerken'. (D)
- 5 Zet 'Methode' op 'Automatisch (DHCP)' en daarna op 'Toepassen'. (E)
- 6 Geef uw Systeemwachtwoord op. (F)
- 7 Klik op 'Sluiten'. (G)

Doorschakelen naar voicemail			
Dienst	Aanzetten	Uitzetten	Wat doet het?
Doorschakelen bij bezet	*67* 1233#	#67#	Schakelt alleen gesprekken door als je in gesprek bent
Doorschakelen bij geen gehoor	*61* 1233#	#61#	Schakelt een gesprek door als je niet binnen 20 à 30 seconden opneemt

Doorschakelen naar een ander nummer			
Dienst	Aanzetten	Uitzetten	Wat doet het?
Altijd doorschakelen	*21* 1 <nummer> #	#21#	Schakelt elk gesprek meteen door naar een ander telefoonnummer
Doorschakelen bij bezet	*67* 1 <nummer> #	#67#	Schakelt alleen gesprekken door als je in gesprek bent
Doorschakelen bij geen gehoor	*61* 1 <nummer> #	#61#	Schakelt een gesprek door als je niet binnen 20 à 30 seconden opneemt

Het instellen van de verschillende telefoniediensten

Voicemail instellen

Je voicemail is niet standaard geactiveerd. Als je gebruik wilt maken van je voicemail dien je deze eerst eenmalig te activeren. De eerste keer dat je vanaf je eigen telefoon voicemail belt (1233), vraagt het systeem je om een pincode in te voeren. Deze staat standaard ingesteld op 0000. Je kunt de pincode later wijzigen in een persoonlijke viercijferige pincode.

Doorschakelen naar voicemail

Je kunt je telefoon op verschillende manieren doorschakelen naar de voicemailbox.

Berichten afluisteren vanaf je eigen telefoon

Als je de telefoon opneemt en je hoort een onderbroken kiestoon, dan heb je een voicemail bericht. Als je het bericht wil afluisteren, bel je 1233.

Berichten afluisteren vanaf een andere (mobiele) telefoon

Bel je eigen telefoonnummer. Toets *5 in tijdens de welkomstboodschap. De boodschap wordt nu onderbroken en het systeem vraagt je om je eigen telefoonnummer en je pincode in te toetsen.

Indien je de pincode niet meer weet, kun je alleen nog vanaf je eigen telefoon voicemailberichten afluisteren. Je kunt de pincode laten resetten via de klantenservice: tele2.nl/klantenservice.

LET OP: Je standaard pincode is 0000

Wisselgesprek aan- en uitzetten

Service	Aanzetten	Uitzetten
Wisselgesprek	*43#	#43#

Driegesprek aan- en uitzetten

Service	Aanzetten	Uitzetten
Driegesprek	*95#	#95#

Wachtfunctie aan- en uitzetten

Service	Aanzetten	Uitzetten
Wachtfunctie	*94#	#94#

**Als je de wachtfunctie uitzet, werkt wisselgesprek en driegesprek niet meer.
Wil je dat wel? Zet dan de wachtfunctie weer aan.**

Wisselgesprek

- Je kunt, terwijl je in gesprek bent, een tweede binnenkomend gesprek beantwoorden.
- Als je tijdens het bellen twee korte tikken hoort, weet je dat er een tweede gesprek binnenkomt.

Het tweede gesprek beantwoorden

- Druk op de R-toets op de telefoon of eenmaal kort op de haak waar de hoorn op ligt.
- Je wordt nu verbonden met de tweede beller.

Teruggaan naar het eerste gesprek

- Heb je het tweede gesprek beëindigd, dan ga je terug naar het eerste gesprek.
- Druk weer op de R-toets of leg de hoorn op de haak.
- Als de telefoon overgaat, kun je weer met de eerste beller praten.

Meest gestelde vragen

1 Wat is de status van mijn bestelling en wanneer wordt mijn nummer omgezet?

Als je bij je aanvraag je mobiele nummer hebt opgegeven, word je via sms op de hoogte gehouden van de status van je bestelling. Hoe ver we met je bestelling zijn, kun je ook volgen op MijnTele2-pagina: tele2.nl/mijntele2.

2 Aan welke systeemeisen moet mijn computer voldoen voor Internet & Bellen tot 50Mb/s?

Windows

- Aanbevolen besturingssysteem is Windows Vista. Met Windows XP moet je de TCP-instellingen aanpassen. Ga naar tele2.nl/speedmaximizer en download de Speed Maximizer.
- Pentium- of gelijkwaardige processor van 1.0 GHz of hoger.

- Intern geheugen van minimaal 512Mb.
- Aanbevolen browser is Microsoft Internet Explorer versie 6 of hoger.
- Minimaal 30Mb vrije harddiskruimte.

Mac OS

- Besturingssysteem Mac OS 10.3 of hoger.
- PowerPC G4-processor of hoger, of een Intel Core/Core 2-processor.
- Intern geheugen van minimaal 512Mb.
- Aanbevolen browser is Microsoft Internet Explorer versie 6 of hoger.
- Minimaal 30Mb vrije harddiskruimte.

Linux

- Kernel 2.4.x of hoger.
- Pentium- of gelijkwaardige processor van 1.0 GHz of hoger.
- Intern geheugen van minimaal 512Mb.
- Aanbevolen browser is Firefox versie 2 of hoger.
- Minimaal 20Mb vrije harddiskruimte.

3 Wat zijn de e-mailinstellingen?

De meeste e-mailprogramma's die POP3-e-mail ontvangen en versturen, werken op dezelfde manier. Termen kunnen per programma verschillen, maar de instellingen zijn hetzelfde:

- Naam afzender: de naam die de ontvanger van je e-mail ziet bij 'Afzender'.
- E-mailadres: je eigen e-mailadres.
- Gebruikersnaam: je Tele2-gebruikersnaam. Dat is het gedeelte van je e-mailadres dat vóór het apenstaartje (@) staat.
- Wachtwoord: het Tele2-wachtwoord dat je zelf hebt aangemaakt en dat jij alleen kent. Hebben wij een wachtwoord voor je aangemaakt? Dan is het: Televisie02.

Voor een @versatel- en @zonnet-account:

- POP3 Server (ontvangen): pop3.versatel.nl

- SMTP Server (verzenden): smtp.versatel.nl

Voor een @tele2-account*:

- POP3 Server (ontvangen): pop.tele2.nl
- SMTP Server (verzenden): smtp.tele2.nl

* Zet een vinkje bij 'Voor de server voor uitgaande e-mail (SMTP) is verificatie vereist'.

Heb je hulp nodig bij het instellen van je e-mail? Ga dan naar tele2.nl/klantenservice

4 Ik weet mijn gebruikersnaam en wachtwoord niet. Hoe achterhaal ik die?

Voor onze diensten heb je inderdaad een gebruikersnaam en wachtwoord nodig. Je gebruikersnaam staat op de welkomstbrief die je hebt gekregen na je aanmelding bij Tele2. Heb je die

brief niet meer? Aan de hand van het antwoord dat je, via Mijn tele2, hebt gegeven op de geheime vraag, wordt je gebruikersnaam naar je e-mailadres gestuurd. Het Tele2-wachtwoord heb je zelf aangemaakt en ken jij alleen. Hebben wij een wachtwoord voor je aangemaakt? Dan is het: Televisie02.

5 Hoe gaat de betaling van Internet & Bellen tot 50Mb/s?

Wij incasseren het abonnementsgeld en eventuele kosten voor gebruikte diensten elke maand automatisch van je bankrekening. Je kunt facturen bekijken en downloaden via Mijn Tele2. Op het e-mailadres dat bij je Tele2-abonnement hoort, krijg je elke maand een factuurspecificatie.

6 Zijn er op dit moment storingen of onderhoudswerkzaamheden?

Kijk op tele2.nl/klantenservice onder 'Forum en Meldingen' en klik op 'Tele2 Storingen'.

7 Mijn telefoon ruist.

Hoe los ik dit op?

Zorg dat de afstand tussen het modem en het DECT-basisstation minimaal 50 cm is. Probeer een andere kabel of een ander toestel.
